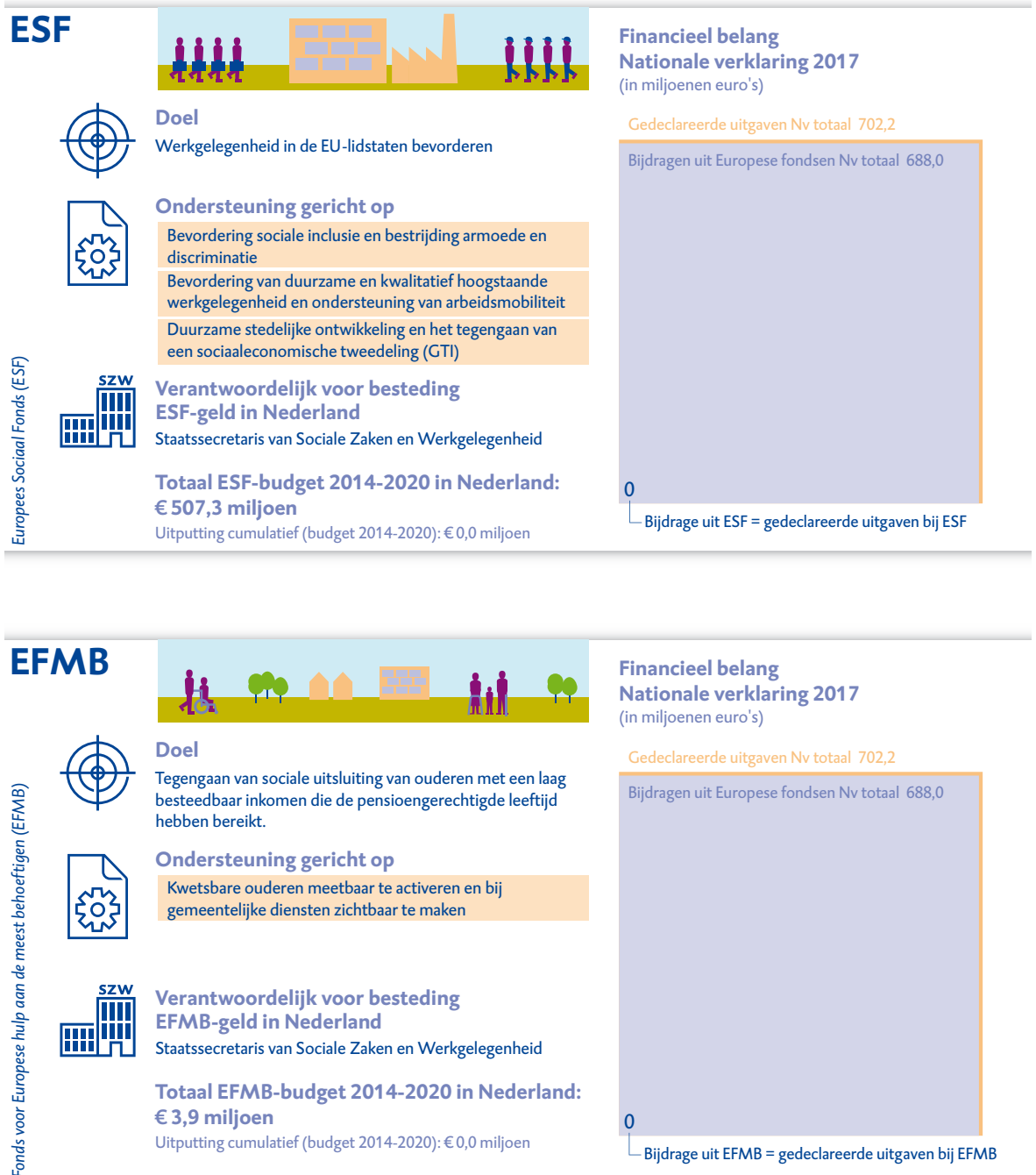


Toelichting bij het Rapport bij de Nationale verklaring 2017

Europees Sociaal Fonds (ESF) en Fonds voor Europese hulp aan de meest behoeftigen (EFMB)

Voor de belangrijkste bevindingen van de Algemene Rekenkamer verwijzen wij naar ons Rapport bij de Nationale verklaring 2017.

A. Kerngegevens Europees Sociaal Fonds (ESF) en Fonds voor Europese hulp aan de meest behoeftigen (EFMB)



Doelstelling fondsen

Het **Europees Sociaal Fonds (ESF)** richt zich in de programmaperiode 2014-2020 in Nederland op de doelstellingen:

- Bevordering sociale inclusie en bestrijding armoede en discriminatie.
- Bevordering van duurzame en kwalitatief hoogstaande werkgelegenheid en ondersteuning van arbeidsmobiliteit.
- Duurzame stedelijke ontwikkeling en het tegengaan van een sociaaleconomische tweedeling (Geïntegreerde Territoriale Investerings, GTI).

De eerste twee doelstellingen liggen in elkaars verlengde: mensen worden in staat gesteld zich door betaald werk aan (dreigende) armoede te onttrekken. Dan stijgt tegelijk de arbeidsparticipatie. Daarnaast heeft ESF als derde thema: Geïntegreerde Territoriale Investerings (GTI). Dit betreft een gemeenschappelijke doelstelling uit ESF en het programma Kansen voor West II, dat wordt medegefinancierd vanuit het Europees Fonds voor Regionale Ontwikkeling (EFRO). Deze subsidie is voor de vier grote gemeenten Amsterdam, Den Haag, Rotterdam en Utrecht.

Het beschikbare budget van € 507 miljoen wordt voor circa 70% aangewend voor het eerste thema. Het resterende budget wordt besteed aan het tweede thema (circa 20%), GTI (circa 5%) en aan de uitvoeringskosten.

Vanuit het operationele programma ESF wordt aan projecten subsidie toegekend. ESF-financiering is altijd cofinanciering: Europese financiering samen met openbare of particuliere financiering. De ESF-bijdrage ligt in Nederland op maximaal 50% van de totale projectkosten.

Het **Fonds voor Europese hulp aan de meest behoeftigen (EFMB)** richt zich in Nederland op het tegengaan van sociale uitsluiting van ouderen met een laag besteedbaar inkomen die de pensioengerechtigde leeftijd hebben bereikt. Omdat deze doelgroep geen onderdeel meer is van de (potentiële) beroepsbevolking, is de inzet van het EFMB complementair aan de inzet van het ESF.

Voor het EFMB zijn drie doelstellingen benoemd:

1. De doelgroep bewust maken van het lokale ondersteunings- en sociale activeringsaanbod en ze (blijvend) in beeld brengen bij hulporganisaties en/of gemeenten.
2. Het versterken van het sociaal netwerk van de doelgroep.
3. Het versterken van de competenties van de doelgroep.

Voor de programmaperiode 2014-2020 is één project geselecteerd: 'L(even)&L(eren): Kwetsbare ouderen'. Dit is een project van de Bibliotheek Utrecht samen met de bibliotheken in Den Haag, Amsterdam en Rotterdam, stichting Expertisecentrum ETV.nl en Mira Media samen met hun lokale, wijkgerichte ketenpartners. Daarbij is de doelstelling om (in de periode 2015 – 2020) 5.000 tot 10.000 kwetsbare ouderen meetbaar te activeren en bij gemeentelijke diensten zichtbaar te maken.

Betrokken instanties

De belangrijkste autoriteiten volgens de Europese voorschriften zijn:

- Managementautoriteit (MA): Agentschap SZW.
- Certificeringsautoriteit (CA): Rijksdienst voor Ondernemend Nederland (RVO).
- Auditautoriteit (AA): Auditdienst Rijk (ADR).

Financiële kerngegevens (bedragen in miljoenen euro's)¹

ESF	Totaal budget voor zevenjarige programma-periode	Gecommitteerd cumulatief eind boekjaar 2015-2016	Gedeclareerd cumulatief eind boekjaar 2015-2016	Gedeclareerd in boekjaar 2015-2016
Totale Subsidia-bele Kosten	1.024,8	416,0	0,0	0,0
Waarvan ESF-deel	507,3	178,6	0,0	0,0
Percentage uitputting ESF	n.v.t.	35,2%	0,0%	n.v.t.

EFMB	Totaal budget voor zevenjarige programma-periode	Gecommitteerd cumulatief eind boekjaar 2015-2016	Gedeclareerd cumulatief eind boekjaar 2015-2016	Gedeclareerd in boekjaar 2015-2016
Totale Subsidia-bele Kosten	4,6	4,6	0,0	0,0
Waarvan EFMB-deel	3,9	3,9	0,0	0,0
Percentage uitputting EFMB	n.v.t.	100,0%	0,0%	n.v.t.

B. Oordelen auditautoriteit

Oordeel beheers- en controlesysteem en foutpercentages 2015-2016²

Omdat nog geen declaraties hebben plaatsgevonden, heeft de AA geen systeemaudit bij de CA uitgevoerd en zijn ook geen projectaudits uitgevoerd. Om die reden is in bovenstaande tabel uitsluitend een score voor het beheers- en controlesysteem van de MA bekend.

- ¹ Gebaseerd op gerapporteerde begrotings- en realisatiecijfers. Gecommitteerde bedragen ontleend aan door de MA aangeleverde gegevens. Gedeclareerde bedragen conform jaarlijkse rekeningen (boekjaar 1 juli 2015 – 30 juni 2016).
- ² Betreft periode 1 juli 2015 tot en met 30 juni 2016.

Uitleg scores beheers- en controlesysteem:

1. systeem functioneert, slechts geringe verbeteringen zijn nodig;
2. systeem functioneert, maar enkele verbeteringen zijn nodig;
3. systeem functioneert gedeeltelijk, substantiële verbeteringen zijn nodig;
4. systeem functioneert in essentie niet.

ESF – Belangrijkste eisen (key requirements)	Score/%
Beheers- en controlesysteem MA en CA - totaal	n.v.t.
Beheers- en controlesysteem MA - totaal	2
MA-KR 1 - Functiescheiding en toezicht	2
MA-KR 2 - Selectie projecten	2
MA-KR 3 - Informatievoorziening begunstigden	1
MA-KR 4 - Managementverificaties	n.v.t.
MA-KR 5 - Controlespoor	2
MA-KR 6 - (Geautomatiseerde) informatiesystemen	2
MA-KR 7 - Maatregelen tegen fraude	2
MA-KR 8 - Opstellen beheersverklaring en jaarlijkse samenvatting	2
Beheers- en controlesysteem CA - totaal	n.v.t.
CA-KR 9 - Functiescheiding en toezicht	n.v.t.
CA-KR 10 - Opstellen en indienen van betaalaanvragen	n.v.t.
CA-KR 11 - (Geautomatiseerde) informatiesystemen	n.v.t.
CA-KR 12 - Administratie terugvorderbare, geïnde en geschrapte bedragen	n.v.t.
CA-KR 13 - Opstellen en certificeren rekeningen	n.v.t.
Foutpercentage voor Nationale verklaring (percentage onrechtmatigheden)	n.v.t.
EFMB – Belangrijkste eisen (key requirements)	Score/%
Beheers- en controlesysteem MA en CA - totaal	n.v.t.
Beheers- en controlesysteem MA - totaal	2
MA-KR 1 - Functiescheiding en toezicht	1
MA-KR 2 - Selectie projecten	1
MA-KR 3 - Informatievoorziening begunstigden	1
MA-KR 4 - Managementverificaties	n.v.t.
MA-KR 5 - Controlespoor	2
MA-KR 6 - (Geautomatiseerde) informatiesystemen	2
MA-KR 7 - Maatregelen tegen fraude	2
MA-KR 8 - Opstellen beheersverklaring en jaarlijkse samenvatting	2
Beheers- en controlesysteem CA - totaal	n.v.t.
CA-KR 9 - Functiescheiding en toezicht	n.v.t.
CA-KR 10 - Opstellen en indienen van betaalaanvragen	n.v.t.
CA-KR 11 - (Geautomatiseerde) informatiesystemen	n.v.t.
CA-KR 12 - Administratie terugvorderbare, geïnde en geschrapte bedragen	n.v.t.
CA-KR 13 - Opstellen en certificeren rekeningen	n.v.t.
Foutpercentage voor Nationale verklaring (percentage onrechtmatigheden)	n.v.t.

Voor de uitvoering van de controle van het beheers- en controlesysteem bij het EFMB heeft de AA zoveel mogelijk gesteund op de uitgevoerde systeemaudit bij ESF. De werkzaamheden voor het EFMB hebben zich beperkt tot de beoordeling van de uitkomsten van de systeemaudits bij ESF en de toepasselijkheid daarvan voor het EFMB.

C. Bevindingen Europese Commissie en Europese Rekenkamer

Bevindingen Europese Commissie

- Voor de nieuwe programmaperiode 2014-2020 heeft de Europese Commissie nog geen controlewerkzaamheden in Nederland verricht bij het ESF en het EFMB.
- Ten tijde van afronding van ons rapport is nog geen reactie van de Europese Commissie op het jaarlijkse controleverslag en oordeel van de AA bekend.

Bevindingen Europese Rekenkamer

Over het boekjaar 2015-2016 zijn voor de gelden vanuit het ESF en het EFMB in Nederland geen controles uitgevoerd.

D. Aandachtspunten uit onze controle

Onze conclusies, eventuele aanbevelingen en aandachtspunten zijn opgenomen in ons *Rapport bij de Nationale verklaring 2017* (zie § 3.4). Eventuele aandachtspunten lichten wij toe in deze toelichting.

Verbeterpunten systeem managementautoriteit

De AA heeft de werking van het beheers- en controlesysteem van het ESF en het EFMB onderzocht (overigens exclusief het onderdeel managementverificaties, dat nog niet door de AA kon worden beoordeeld). De AA heeft aangegeven dat het systeem bij de MA voldoende functioneert, maar dat op onderdelen verbeteringen mogelijk zijn:

- Alleen bij het ESF: functiescheiding en toezicht (KR1) en selectie projecten (KR2).
- Bij het ESF als het EFMB: controlespoor (KR5), (geautomatiseerde) informatiesystemen (KR6), maatregelen tegen fraude (KR7) en opstellen beheersverklaring en jaarlijkse samenvatting (KR8).

De aanbevelingen van de AA worden opgepakt door de MA (of zijn dat ondertussen) en de AA volgt die op tijdens de volgende systeemaudit.

Verbeterpunten systeem auditautoriteit

Wij formuleren geen verbeterpunten over het systeem van de AA.

Voorgaande jaren hadden wij de AA de suggestie meegegeven om voor de nieuwe programmaperiode (2014-2020) te onderzoeken of de AA, in afstemming met de Europese Commissie, bij de controles meer kan aansluiten bij de statistische steekproef zoals de MA die gebruikt bij de managementverificaties. Momenteel is de AA samen met de beleidsdirectie bezig om dit plan verder uit te werken. Ze betrekken de Europese Commissie daar ook bij.