

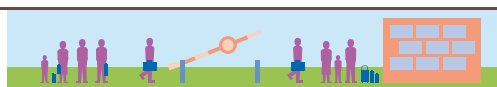
20 mei 2015

## Toelichting bij het Rapport bij de Nationale verklaring 2015 - Migratiefondsen Europees Vluchtelingenfonds (EVLF), Europees Terugkeerfonds (ETF) en Europees Buitengrenzenfonds (EBF)

Voor de belangrijkste bevindingen van de Algemene Rekenkamer verwijzen wij naar ons Rapport bij de Nationale verklaring 2015.

### A. Kerngegevens Migratiefondsen Europees Vluchtelingenfonds (EVLF), Europees Terugkeerfonds (ETFO) en Europees Buitengrenzenfonds (EBF)

#### EVLF



Financieel belang Nationale verklaring 2015



##### Doel

Financieren van projecten op het gebied van opvang en integratie van asielzoekers en vluchtelingen



##### Ondersteuning van projecten gericht op

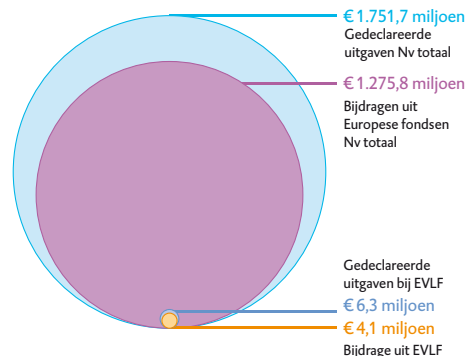
- Opstellen voorwaarden voor opvang en asielprocedures
- Integratie van vluchtelingen
- Vergroten van de capaciteit van de EU-lidstaten om asielbeleid te ontwikkelen
- Hervestiging van vluchtelingen
- Overbrengen van asielzoekers en vluchtelingen van de ene naar de andere lidstaat



##### Verantwoordelijk voor besteding EVLF-geld in Nederland

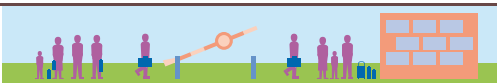
Staatssecretaris van Veiligheid en Justitie

Europees budget 2007-2013: € 20,9 miljoen  
(uitputting cumulatief Nationale verklaring 2015: € 13,6 miljoen)



Europees Vluchtelingenfonds (EVLF)

#### ETF



Financieel belang Nationale verklaring 2015



##### Doel

Begeleiding van migranten die niet in Nederland kunnen of willen blijven bij de terugkeer naar hun eigen land



##### Ondersteuning van projecten gericht op

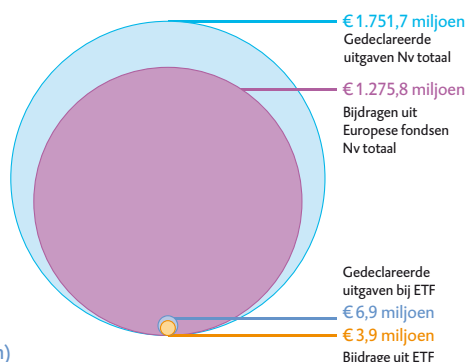
- Organisatie rond het terugkeerproces verbeteren
- Samenwerking tussen lidstaten in het terugkeerproces versterken
- Doeltreffende en uniforme toepassing van gemeenschappelijke normen over terugkeer bevorderen



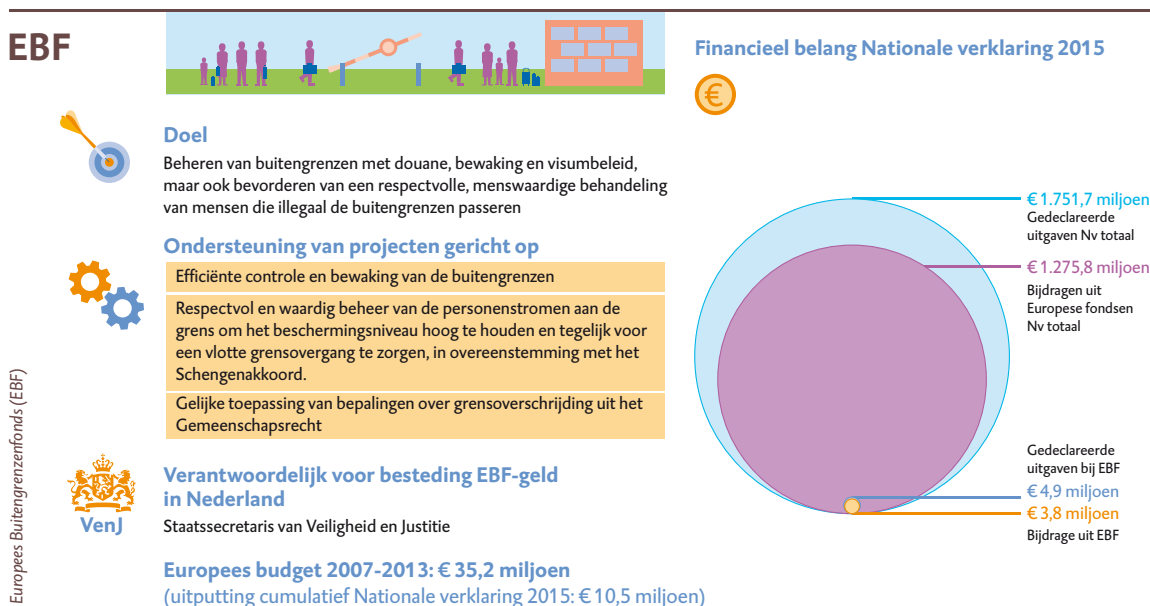
##### Verantwoordelijk voor besteding ETF-geld in Nederland

Staatssecretaris van Veiligheid en Justitie

Europees budget 2007-2013: € 32,0 miljoen  
(uitputting cumulatief Nationale verklaring 2015: € 9,3 miljoen)



Europees Terugkeerfonds (ETF)



## Doelstelling fonds

De Europese migratiefondsen hebben als doel het gezamenlijke Europese beleid op het gebied van migratie te stimuleren. Alle landen van de Europese Unie (EU) delen de verantwoordelijkheid voor immigratieproblemen. In Nederland vallen de volgende migratiefondsen onder de verantwoordelijkheid van de staatssecretaris van Veiligheid en Justitie: het Europees Vluchtelingenfonds (EVF), het Europees Terugkeerfonds (ETF) en het Europees Buitengrenzenfonds (EBF).

Het grootste deel van het geld van de migratiefondsen gaat naar projecten van nationaal belang. In deze projecten hoeven de EU-lidstaten dus niet samen te werken met andere landen in de EU. Behalve nationale projecten zijn er ook internationale projecten. EU-lidstaten werken hierin samen of de Europese Commissie financiert internationale organisaties direct.

Het **EVLF** heeft als doel projecten op het gebied van opvang en integratie van asielzoekers en vluchtelingen financieel te ondersteunen die gericht zijn op:

- Bewerkstelligen van goede voorwaarden voor opvang en asielprocedures.
- Bevorderen van integratie van vluchtelingen.
- Vergroten van de capaciteit van de EU-lidstaten om asielbeleid te ontwikkelen.
- Hervestigen van vluchtelingen.
- Overbrengen van asielzoekers en vluchtelingen van de ene naar de andere lidstaat.

Het **ETF** heeft als doel de terugkeer te begeleiden van migranten die niet in Nederland kunnen of willen blijven door projecten te ondersteunen die gericht zijn op:

- Verbeteren van de organisatie van het terugkeerproces.
- Versterken van samenwerking tussen lidstaten rondom het terugkeerproces.
- Bevorderen van een doeltreffende en uniforme toepassing van gemeenschappelijke Europese normen voor terugkeer.

Het **EBF** heeft als doel het bevorderen van een respectvolle en menswaardige behandeling van mensen die illegaal de buitengrenzen van Nederland passeren, door projecten te ondersteunen die gericht zijn op:

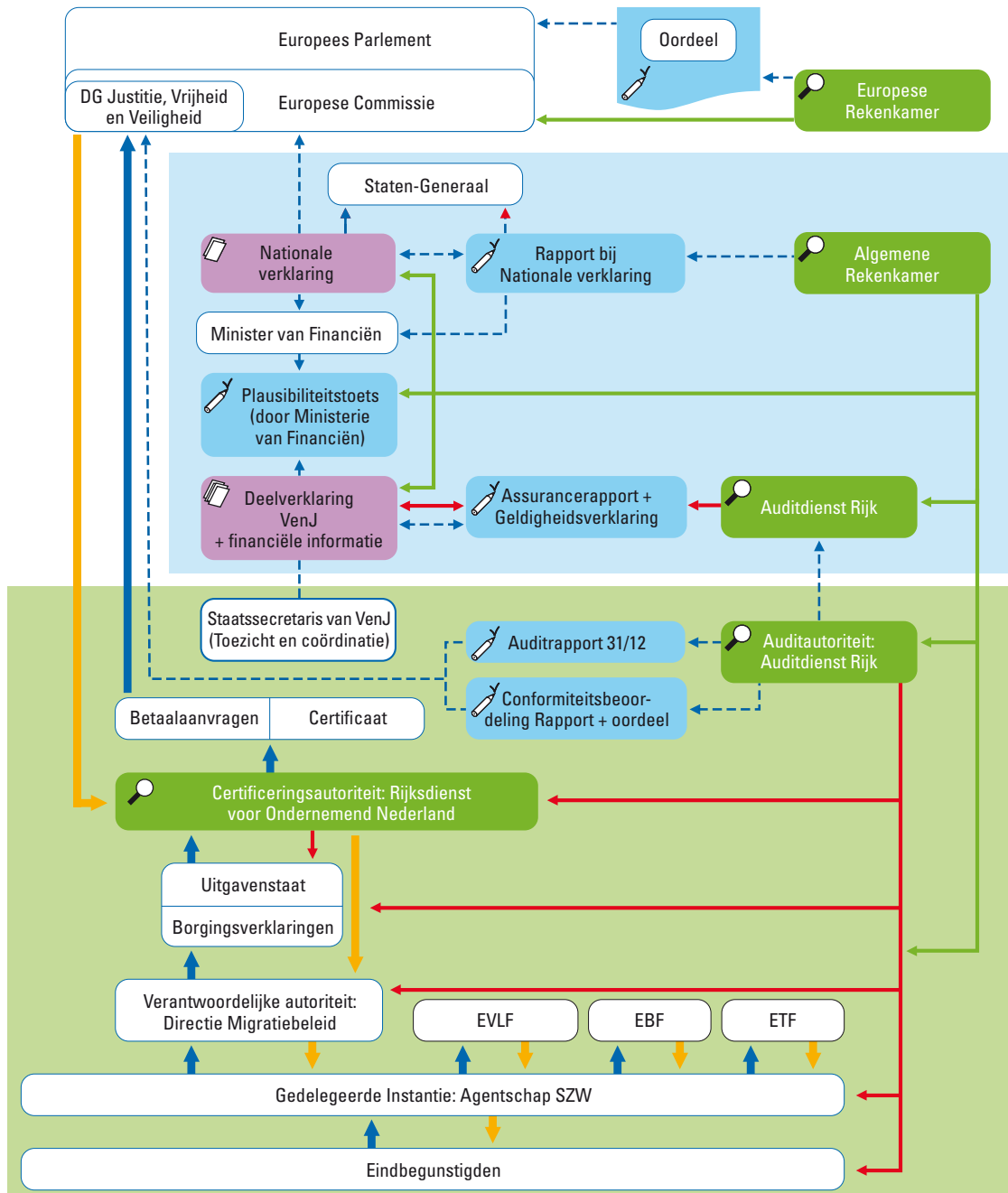
- De efficiënte controle en bewaking van de buitengrenzen.
- Het handhaven van een hoog beschermingsniveau van het beheer van personenstromen aan de grens en tegelijk te zorgen voor een vlotte grensovergang in overeenstemming met het Schengenverdrag.
- Juiste toepassing van bepalingen uit het Gemeenschapsrecht die gaan over grensoverschrijding.

Betrokken instanties

In de onderstaande figuur zijn de betrokken instanties in de EU en in Nederland weergegeven. Het onderste deel van de figuur geeft inzicht in de reguliere verantwoordings- en controlestructuur van de fondsen volgens de Europese voorschriften. Het bovenste deel laat zien wat de lidstaat Nederland aan verantwoordingsdocumenten en controlestappen heeft toegevoegd om tot de Nationale verklaring te komen.

De belangrijkste autoriteiten volgens de Europese voorschriften zijn:

- Verantwoordelijke Autoriteit (VA): Directie Migratiebeleid, Ministerie van Veiligheid en Justitie.
- Gedelegeerde Instantie (GI): Agentschap SZW.
- Certificeringsautoriteit (CA): Rijksdienst voor Ondernemend Nederland (RVO).
- Auditautoriteit (AA): Auditdienst Rijk (ADR).



**Financiële kerngegevens (bedragen in miljoenen euro's) \***

	Begroot voor zevenjarige programmaperiode	Gedeclareerd cumulatief t/m jaarlaag 2011	Gedeclareerd jaarlaag 2011
Totale subsidiabele kosten:			
EVLF	..**	21,3	6,3
ETF	..**	17,8	6,9
EBF	..**	14,4	4,9
Waarvan fondsdeel:			
EVLF	20,9	13,6	4,1
ETF	32,0	9,3	3,9
EBF	35,2	10,5	3,8
Percentage uitputting: ***			
EVLF	n.v.t.	65,1%	n.v.t.
ETF	n.v.t.	29,1%	n.v.t.
EBF	n.v.t.	29,8%	n.v.t.

\* Gebaseerd op gerapporteerde begrotings- en realisatiecijfers.

\*\* De totale subsidiabele kosten zijn niet begroot voor de programmaperiode.

\*\*\* De lage uitputting bij twee fondsen wordt veroorzaakt door de volgende redenen: laat moment van gereedkomen Europese regelgeving; verplichting om binnen één jaartranche de bedragen te besteden; te weinig aanbod van kwalitatief goede projecten die voor subsidie in aanmerking zouden kunnen komen.

**B. Oordelen auditautoriteit****Ordeel beheers- en controlesysteem 2013-2014 en foutpercentages jaarlaag 2011**

De auditautoriteit heeft in de periode van november 2013 tot en met juni 2014 de opzet, het bestaan en werking van het beheers- en controlesysteem beoordeeld. Hierbij is vastgesteld dat voldaan is aan de minimale vereisten. De voornaamste bevindingen betreffen:

- Het verstrekken van onjuiste informatie via de website.
- Fouten en onzekerheden in vaststellingsbeschikkingen mede als gevolg van foutief toepassen van extrapolatie van bevindingen.
- Beperkte monitoring van de projecten door de Verantwoordelijke Autoriteit.

Voor de auditautoriteit is het niet vereist om, zoals bij andere fondsen, scores voor - onderdelen van - het systeem te geven.

De percentages onrechtmatigheden bedragen voor EVLF 0,20%, voor ETF 0,08% en voor EBF 0,04%.

**C. Bevindingen Europese Commissie en Europese Rekenkamer****Bevindingen Europese Commissie**

Over de onderzochte periode zijn voor de gelden vanuit EVLF, ETF en EBF in Nederland geen controles uitgevoerd.

**Bevindingen Europese Rekenkamer**

De Europese Rekenkamer heeft in 2014 een audit uitgevoerd bij een ETF-project. Hierover zijn geen bijzonderheden gerapporteerd.

**D. Aandachtspunten uit onze controle**

Naast onze conclusies en aanbevelingen hebben wij geen aandachtspunten opgenomen in ons *Rapport bij de Nationale verklaring 2015* (zie daarin § 2.2.6 en § 2.3.5).